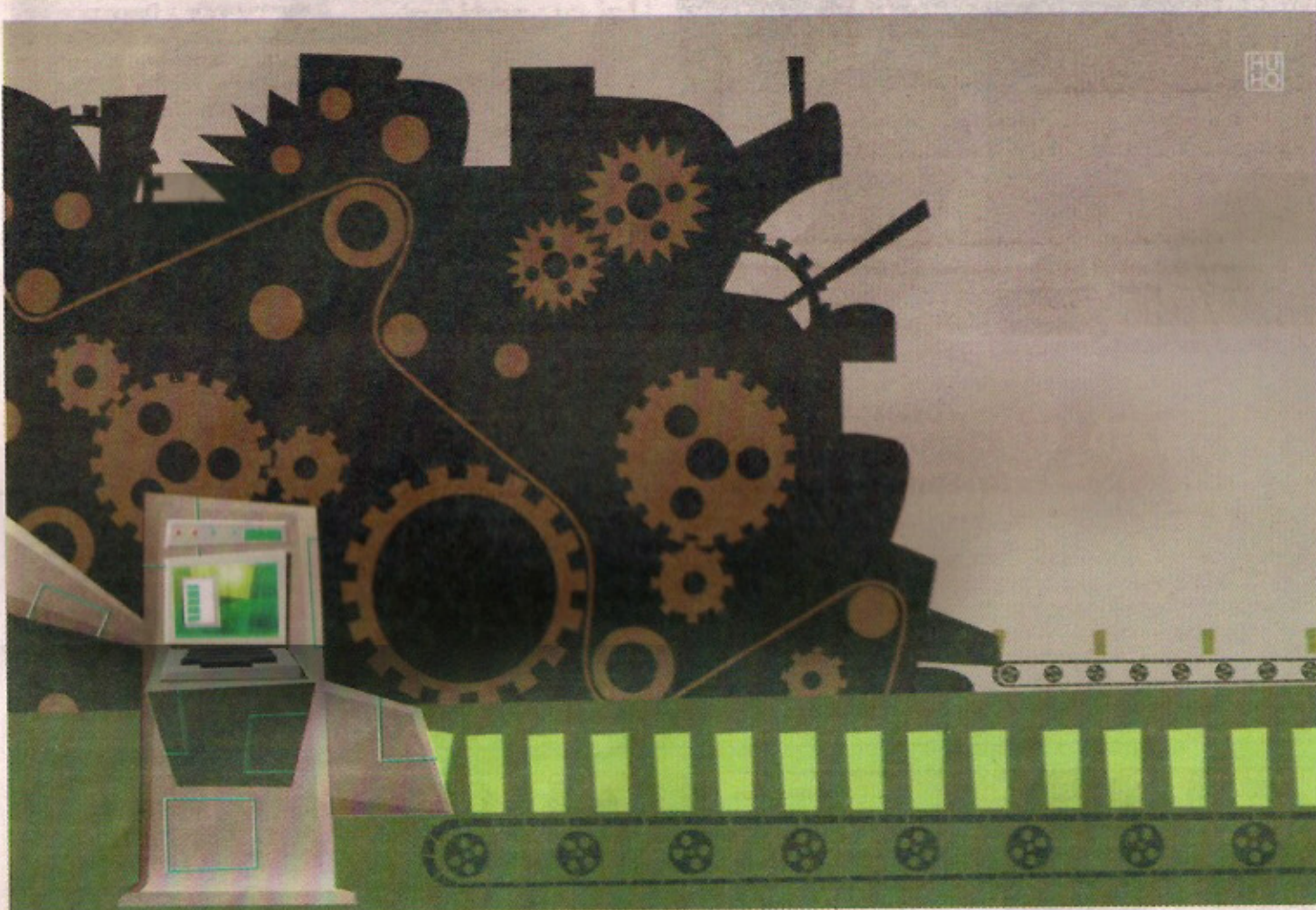


Las Pymes manufactureras que no se deciden a modernizar sus equipos corren serios riesgos de quedar afuera del mercado, advierten los especialistas. Y explican qué variables hay que tener en cuenta para una definición. Alternativas para financiarse.

# Ponerse al día con la maquinaria



Nino Fernández  
pymes@clann.com

La actualización tecnológica a través del cambio de equipos y maquinarias, es uno de los momentos que los hombres de empresas viven con mayor tensión y desvelo.

Según un trabajo del Observatorio Pyme, en el 2005, el 57% de las Pymes industriales contaba con equipamiento moderno o de punta, cifra bastante inferior al 74% obtenido en el relevamiento del 2002. Esto sugiere que buena parte de estos empresarios tiene mucho para hacer en esta materia y podría estar evaluando modernizarse tecnológicamente.

En general, y más allá de las perspectivas individuales de cada negocio, los empresarios suelen tomar estas decisiones cuando tienen confianza, al menos, en el futuro a mediano plazo, para lo cual son fundamentales las seña-

les políticas y de mercado.

Por supuesto que son insoslayables factores como el crecimiento de la economía, la expansión del mercado local o la demanda internacional, aunque se descuenta que las Pymes no dominan el mercado y muchas veces dependen de grandes empresas, que imponen condiciones de producción y tiempos de entrega.

Enrique Martínez, presidente del INTI (Instituto Nacional de Tecnología Industrial), dice que "casi por definición las Pymes no tienen una posición dominante en los mercados que participan. Y por eso tienen en la tecnología prácticamente la única manera de fortalecer su presencia y sustentabilidad en el mercado".

Para Martínez, la actualización tecnológica en una empresa no solo debe consistir en la modernización del equipamiento. También cuentan la búsqueda de un mejor y mayor conocimiento de los procesos de fabricación, de

las posibles materias primas a utilizar y de las maneras de interactuar con su personal.

Si bien cada industria tiene sus particularidades, hay algunos puntos que parecen comunes a todas. "Hoy en día el mercado exige mayor calidad y productividad a menores precios, lo que hace que las maquinarias sufran una obsolescencia prematura que no sucedía 20 años atrás. Pero además las costumbres y tendencias de los consumidores cambian y exigen nuevos materiales y nuevos productos, lo cual puede tornar obsoleta la maquinaria actual de un día para otro", dice Carlos Conti, un ingeniero industrial que dirige Cadena de Valor Consultora de Negocios.

Por otra parte todas las exigencias del mercado se traducen en la necesidad de cuidar no solo la actualización de la tecnología de producción, sino también la tecnología de diseño, que puede ser fundamental para el negocio y el

desarrollo de productos.

"Hoy hay tecnologías de diseño formidables. Sistemas de última generación, que permiten analizar las formas en movimiento o reproducir situaciones, calcular el desgaste y prever que puede pasar con un motor a determinadas revoluciones", dice Saturnino Castaño, director del Instituto de Actualización Empresarial de Industriales Metalúrgicos de la República Argentina (ADIMRA).

Frente a este panorama, que combina las exigencias propias de la competencia y una amplia oferta de maquinarias y equipos, los Pymes reaccionan muchas veces intuitivamente. Y por razones económicas suelen recurrir a la reconversión de los equipos o la adquisición de bienes de capital usados.

"Sin dudas que es una decisión de tipo económico-financiera, pero es preciso saber que cuando el empresario decide no invertir en actualización tecnológica, corre serios riesgos de quedar afuera en el futuro. No invertir es 'pan para hoy pero hambre para mañana'", afirma Carlos Conti.

## La importancia de la gestión

Castaño, de ADIMRA, cree que cambiar o modernizar el equipamiento también requiere de una buena gestión. "La opción es válida cuando uno sabe que va a ser con el nuevo equipo; conoce el potencial de la máquina; con qué materia prima se va a alimentar, si tiene al personal capacitado para trabajarla, etc.. Y un tema que exige mucho cuidado, es si voy a producir con la calidad que demanda el mercado o voy a ir más allá, en cuyo caso corro el riesgo de no encontrar quien pague esa calidad", sostiene Castaño.

No es un dato menor la escala de producción entre las distintas tecnologías. Por ejemplo, una máquina a Control Numérico Computado (CNC), puede producir mucho más y más rápido, que una convencional y las diferencias se ponen de manifiesto en las condiciones de operación y por supuesto en los costos.

"Mientras la máquina común requiere de la habilidad manual del operador, la de control numérico puede prescindir de ella, pero no así del conocimiento: para manejar la maquinaria a control numérico es necesario dominar la técnica convencional. Por otra parte la diferencia de precios entre una y otra es abismal. Si un torno convencional se consigue por US\$ 10.000 o 12.000, uno a control numérico cuesta de 80.000 para arriba", dice Castaño.

Para Fernando Delle Donne, consultor en desarrollo de proyectos de inversión para Pymes, el empresario que decide invertir también "debe considerar otros factores, como el de contar con un abastecimiento energético confiable, la existencia de incentivos fiscales para la inversión o el financiamiento de los propios fabricantes de bienes de capital".

¿Qué factores indican que es preciso actualizar la tecnología?

Carlos Conti considera que es

**El 57% de las Pymes industriales tiene equipos modernos, cifra bastante inferior al 74% que se registraba en 2002.**

“ ”

**"Toda actualización tecnológica es costosa y no hay muchas fuentes de financiación adecuadas", dice Delle Donne.**

“ ”

## LAS CLAVES

## ●● ANTES DE EMPEZAR

Hay que analizar a fondo la necesidad de actualizar la tecnología, y considerar desde variables de mercado hasta la situación financiera y los niveles técnicos del personal.

## ●● CUANTO HAY Y CUANTO FALTA

Se necesita conocer la capacidad instalada y preguntarse cuál es el pico de demanda que excede la capacidad de producción. En base a esto, se identifican las necesidades de recambio tecnológico.

## ●● LAS CONDICIONES PARA CRECER

Debe determinarse cuánto más se va a producir con el nuevo equipo y si toda la empresa está preparada para esto, sobre todo en materia de aprovisionamiento de insumos y de energía.

## ●● BUSCAR LA JUSTA MEDIDA

No conviene deslumbrarse con los grandes equipamientos y la mayor sofisticación. Muchas veces, el déficit tecnológico de la empresa se puede cerrar con tecnología mucho más simple.

## ●● LOS BENEFICIOS DE ASOCIARSE

Los esquemas asociativos también sirven aquí. Hay experiencias de inversiones conjuntas en las que hasta 20 empresarios utilizan un mismo equipo acordando los horarios de uso.

necesario estar atento a dos señales: "cuando la repetición de averías de uso, por fatiga y/o desgaste, obstaculiza el periodo de servicio útil o programa de producción. Y cuando, en mercados muy competitivos, hay maquinaria más moderna que permite lograr una mayor producción, a precios unitarios muy inferiores al de nuestro equipamiento y generando menos desperdicios".

Saturnino Castaño, en tanto, aporta otros dos factores que suelen inducir el recambio tecnológico: la exigencia de los clientes, por mayor complejidad de los trabajos y el eventual retiro del operario que 'conoce la máquina como nadie'. También es importante tener en cuenta la vida útil de la máquina. "Un balancín o un torno paralelo puede durar 50 años. Pero la mayoría depende del uso que haya tenido: no es lo mismo una máquina que trabajó dos turnos en los últimos 20 años, que otra que trabajó un turno, y a veces al 20% de su capacidad, porque no había trabajo", dice Castaño.

Alejandro Ariosti, director de la división Plásticos del INTI, sostiene que "en líneas generales la renovación del equipamiento en ese sector obedece fundamental-



USADAS Y MODERNAS. TYSZBEROWICZ, DE LAUTARO TEJIDOS.

mente a la necesidad de bajar costos por aumento de la producción, sobre todo cuando se trata de proveedores de grandes empresas. Se podría decir que en promedio la vida útil de las máquinas del sector plástico es de aproximadamente 10 años".

En cambio, en la industria textil es más difícil hablar de vida útil de la maquinaria, dado que la demanda externa no alcanza para

exigir niveles productivos y de calidad muy exigentes, según afirma Patricia Marino, directora del Centro de Investigación y Desarrollo Textil. "Desde el 2002 es creciente el nivel de inversión en maquinaria en este sector, aunque en forma aislada por la falta de crédito y los elevados niveles de precios en dólares, por tratarse de tecnología totalmente importada", agrega Marino.

## ALTERNATIVAS

## Nuevo o usado: ésa es la cuestión

Es una vieja discusión, que por supuesto suma defensores y detractores. Pero lo cierto es que el comercio de bienes de capital usados existe y muchas veces se importa a precios viles.

"Para un empresario Pyme que trata de defender 'nichos de mercado', un bien de capital usado exige menor inversión y es válido cuando su

propuesta de valor al cliente no se basa sólo en el precio", afirma Carlos Conti.

Patricia Marino, del Centro de Investigación y Desarrollo Textil, sostiene que en el sector hay un importante número de máquinas usadas. "Para los empresarios los costos disminuyen sensiblemente, si bien es difícil determinar precisiones dado la variedad de maquinarias que pueden adquirirse".

Por otro lado, "la importación de bienes de capital usados tiene importantes beneficios tributarios", afirma Saturnino Castaño, de ADIMRA.

Fernando Delle Donne sostiene que toda actualización tecnológica es costosa y no hay muchas fuentes de financiación adecuadas, por lo que recomienda diseñar un plan de inversiones global a mediano y largo plazo y evitar la tentación de las soluciones provisionales de corto plazo.

Luego de un proceso de sustitución de importaciones y generación de procesos de manufac-

tura durante los 90, Filtros Monza mantiene una línea de expansión, con inversiones de entre 7 y 8% de la facturación anual en incorporación tecnológica.

"Las últimas máquinas compradas son equipos para fabricación de tubos interiores de los filtros de aceite, y una cerradora automática de filtros de aceite, con la cual pensamos duplicar la capacidad productiva actual. ▶▶▶

**HELADO ARTESANAL**  
Curso de Fabricación  
Comercialización y Know How  
Director: Lic. Gabriel Alfonsín  
4749-8794 4746-7959  
www.heladoartesanal.com  
Asesoramiento integral de heladerías  
Máquinas Nuevas y Usadas  
y mucho más

**NEUMANN** **STIHL**  
Concesionario Oficial  
Motosierras • Motoguadañas • Motoimplementos  
MS 170 \$ 813  
Trenzadoras \$ 370  
Sopladoras \$ 522  
Bordadora eléctrica \$ 522  
Motobordadora \$ 522  
Paraná 746 Cap. Fed. Tel.: 4812-2800 // 4812-2807  
NUEVA SUCURSAL J.B. Justo 3094 - Cap. 4854-8910  
www.casaneumann.com.ar // casaneumann@arnet.com.ar

# AHORRISTAS INVERSORES

Conozca por qué es segura la INVERSIÓN EN DEUDAS YA CONSOLIDADAS DEL ESTADO y concrete una entrevista hoy.

La creatividad y la acción muchas veces hacen la diferencia en el mundo de las inversiones, por ello invertir en DEUDAS YA CONSOLIDADAS DEL ESTADO es un negocio de alto retorno. Lea cuanto antes una completa página explicativa en la contratapa del suplemento DIR de esta revista titulada "Conozca lo que todos quieren saber: por qué es segura la INVERSIÓN EN DEUDAS YA CONSOLIDADAS DEL ESTADO". Leer la página mencionada le ayudará a conocer a través de cuadros estadísticos en que consiste la operación, y qué se gana y con hoy a partir de los datos en Economía. La realidad de saber que

usted puede ganar alrededor de \$ 9.000 por mes, 6 que con \$20.000 anuales, implica su decisión de informarse a fondo o la de que su escribano, contador o asesor de confianza llame para hacerlo o bien llevar a cabo la operación. Llame para obtener más detalles acerca de esta inversión y poder decidir a tiempo y ganar conociendo las distintas alternativas asesorándose telefónicamente por profesionales especializados, en el horario de 8 a 23 hs. de lunes a viernes 8986 ó desde comunicación 1533.  
amente dir cada inversión

**small business**  
Software de Gestión para Pymes.  
Una solución de Gestión diferente especialmente diseñada para Pymes.  
Píntame Small Business es una solución pensada para brindarle a las Pymes una solución accesible, con funcionalidades equivalentes a los sistemas que utilizan las "grandes empresas".  
Un producto de la familia Píntame. Solicite CD demo sin cargo.  
Contáctenos.  
Descubra lo que Píntame Small Business puede hacer por su negocio.  
Tel./Fax: (54.11) 5199-9904  
info@intecsoft.com.ar • www.intecsoft.com.ar  
Inteligencia y Tecnología S.A.